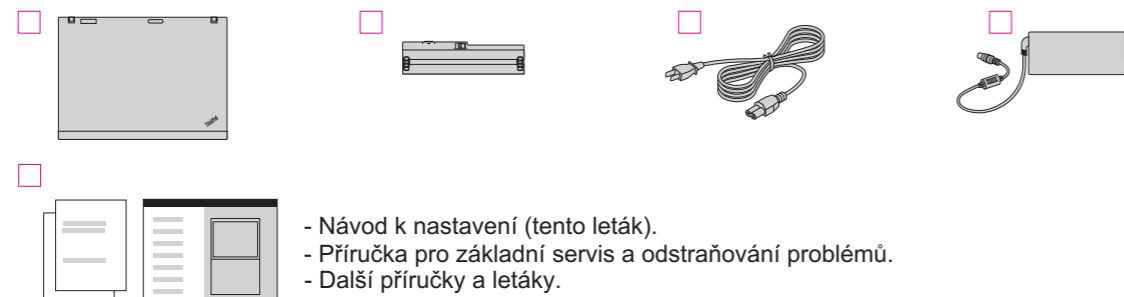




Vybalte:

Některé modely mohou obsahovat neuvedené položky. Pokud některá položka chybí nebo je poškozena, obraťte se na svého prodejce.



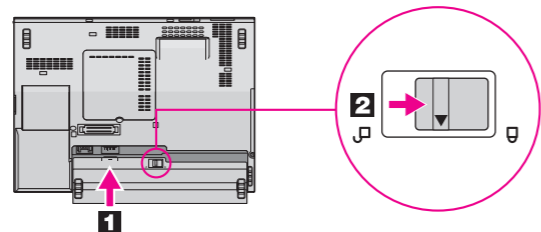
Poznámka: Disk pro obnovu se nedodává. Místo něj jsou všechny soubory nutné pro obnovu obsahu disku do stavu od výrobce dodávány na jednotce pevného disku v diskové oblasti Lenovo. Pokud se rozhodnete odstranit diskovou oblast Lenovo, vytvořte nejprve disk pro obnovu. Další informace naleznete v části "Recovery overview" nápovědy *Access Help*.

Návod k nastavení

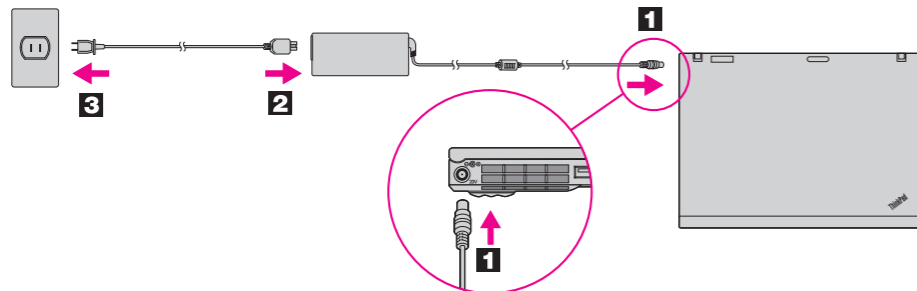


Před použitím počítače si přečtěte bezpečnostní instrukce a důležité rady v dokumentaci.

1 Instalujte baterii:



2 Připojte počítač ke zdroji napájení:



3 Zapněte počítač:



4 Operační systém nastavte podle pokynů na obrazovce: Proces může trvat několik minut.

5 Další informace získáte v systému nápovědy *Access Help*: Na druhé straně tohoto letáku najdete postup, jak spustit systém nápovědy *Access Help*.

ThinkVantage Design

1 Bezdrátové antény UltraConnect™

2 Integrovaná kamera*

3 Osvětlení klávesnice ThinkLight®

4 Vestavěný mikrofon

5 Tlačítka ovládání hlasitosti



6 Tlačítko vypínače



7 Tlačítko ThinkVantage®

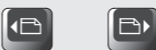


8 Vypínač bezdrátové sítě



9 Snímač otisku prstu*

10 Klávesy Vpřed a Zpět pro webový prohlížeč.



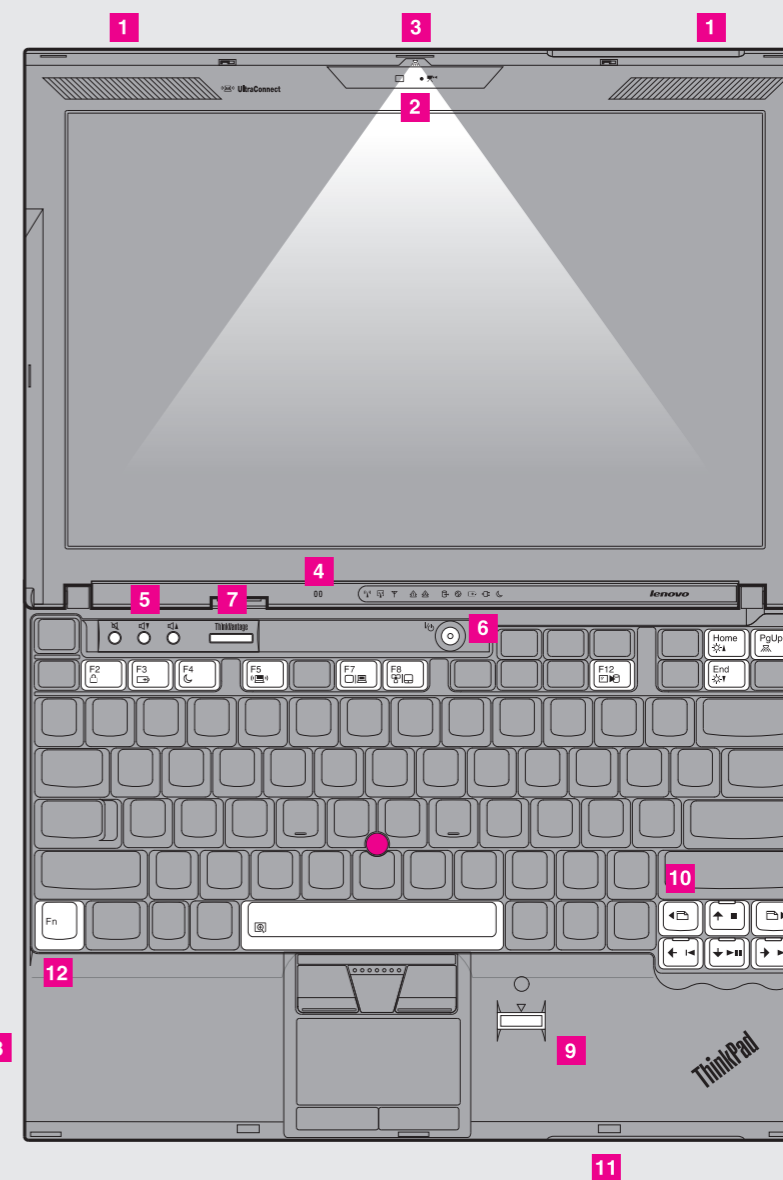
11 Západka ovládaná jednou rukou

12 Klávesa Fn

Použijte spolu s ostatními klávesami pro vyvolání speciálních funkcí počítače ThinkPad®.

	Uzamknutí počítače		Přechod do režimu hibernace
	Správa baterie a napájení		Vypnutí a zapnutí osvětlení ThinkLight
+	Přechod do režimu spánku (pohotovostní režim)	+	Ovládání multimédií
+	Správa bezdrátových spojení		Změna jasu obrazovky
+	Změna nastavení displeje		Zvětšení obsahu obrazovky
+	Změna nastavení vstupního zařízení		

* Na vybraných modelech.



Důležité rady

Níže jsou uvedeny důležité rady, které vám pomohou řádně zacházet s vaším počítačem. Nebudete-li postupovat podle nich, může to vést k nepříjemnostem či zraněním nebo počítač může selhat.

Chraňte se před teplem vytvářeným vaším počítačem.

Když je počítač zapnutý nebo když se nabíjí baterie, mohou se spodní část, opěrka pro ruce a jiné části zahřívat. Teplota, které tyto části dosáhnou, závisí na aktivitě systému a na úrovni nabití baterie.

Dlouhodobý kontakt s tělem, dokonce i přes oděv, může být nepříjemný nebo způsobit i popáleniny.
- Vyvarujte se dlouhodobějšího kontaktu rukou, klína nebo jakékoli jiné části svého těla s některou horkou částí počítače.
- Při používání klávesnice dělejte pravidelné přestávky tak, že zvednete ruce z opěrek pro ruce.

Chraňte se před teplem vytvářeným napájecím adaptérem.

Je-li napájecí adaptér připojený k zásuvce a k počítači, vytváří teplo.

Dlouhodobý kontakt s tělem, dokonce i přes oděv, může způsobit popáleniny.
- Používaného napájecího adaptéru se nedotýkejte žádnou částí svého těla.
- Nikdy jej nepoužívejte k zahřívání svého těla.

Chraňte počítač před kapalinami.

Udržujte tekutiny v dostatečné vzdálenosti od počítače, abyste zabránili kontaktu počítače s tekutinou a zamezili nebezpečí úrazu elektrickým proudem.

Chraňte kabely před poškozením.

Násilné zacházení s kabely může mít za následek poškození kabelů.

Komunikační kabely nebo kabely napájecího adaptéru, myši, klávesnice, tiskárny a dalších elektronických zařízení vedte tak, aby na ně nemohl nikdo stoupnout nebo o ně zakopnout, aby nemohlo dojít k jejich skřípnutí počítačem nebo jinými objekty nebo aby nebyly naprosto žádným způsobem vystaveny zacházení, které by mohlo ohrozit provoz počítače.

Chraňte svůj počítač a data.

Před přemístěním počítače proveďte jeden z následujících kroků a zkontrolujte, zda je indikátor napájení zhasnutý:

- Vypněte počítač.
- Stisknutím kombinace kláves Fn+F4 převedte počítač do pohotovostního režimu.
- Stisknutím kombinace kláves Fn+F12 převedte počítač do režimu hibernace.

Tak předejdete poškození počítače a možné ztrátě dat.

Zacházejte s počítačem opatrně.

- Počítač nevystavujte nárazům, poškrábání, namáhání krutem, vibracím ani tlaku. Na počítač, displej nebo externí zařízení nepokládejte těžké předměty.
- Používejte kvalitní brašnu, která zajišťuje dostatečné tlumení a ochranu.
- Počítač nedávejte do přeplněného kufru nebo tašky.
- Před vložením počítače do brašny ověřte, že je počítač vypnutý, v pohotovostním režimu (Fn+F4) nebo v režimu hibernace (Fn+F12).

Vyhledání informací

Podrobné informace o počítači naleznete v těchto příručkách.

Access Help

Nápověda *Access Help* je obsažený online systém instalovaný na vašem počítači. Poskytuje odpovědi na většinu otázek o vašem počítači, pomáhá nastavit instalované programy a nástroje a pomáhá řešit problémy. Systém nápovědy *Access Help* spustíte takto:

V systému Windows® 7:

Klepněte na **Start** a na **Nápověda a podpora**. V nápovědě a podpoře systému Windows klepněte na **Lenovo Access Help**.

V systémech Windows® Vista a Windows XP:

- Stiskněte tlačítko ThinkVantage. V části **Quick Links** systému Productivity Center klepněte na **Access on-system help**.

- Klepněte na tlačítko **Start**, přesuňte ukazatel na **Všechny Programy** a na **ThinkVantage**. Klepněte na tlačítko **Access Help**.

Příručka pro základní servis a odstraňování problémů

Příručka pro základní servis a odstraňování problémů obsahuje informace o bezpečnosti a odstraňování problémů, informace o podpoře a servisu a informace o záruce pro váš počítač.

Bezpečnostní pokyny a informace o záruce

Příručka Bezpečnostní pokyny a informace o záruce obsahuje obecné bezpečnostní pokyny a úplný text Omezené záruky Lenovo. Tuto příručku naleznete na webové stránce <http://www.lenovo.com/think/support> po klepnutí na odkaz **Troubleshooting** a na odkaz **User's guides and manuals**.

Předpisy

Předpisy obsahují upozornění na rádiové frekvence a bezpečnostní standardy. Přečtěte si je před použitím bezdrátových zařízení vašeho počítače. Předpisy naleznete na webové stránce <http://www.lenovo.com/think/support> po klepnutí na odkaz **Troubleshooting** a na odkaz **User's guides and manuals**.

Jak získat podporu a servis

Aby váš počítač podával optimální výkon, přečtěte si následující webovou stránku, na které naleznete rady pro odstraňování problémů a odpovědi na časté dotazy: <http://www.lenovo.com/support/faq>

Pokud potřebujete pomoc, přečtěte si část "Získání pomoci a podpory" příručky pro základní servis a odstraňování problémů. Pomoc a informace můžete získat telefonicky v servisním středisku Customer Support Center. Aktuální telefonní čísla naleznete na webové stránce <http://www.lenovo.com/support/phone>.

© Copyright Lenovo 2009.

Lenovo, ThinkLight, ThinkPad, ThinkVantage a UltraConnect jsou ochranné známky Lenovo v USA a případně v dalších jiných zemích. Windows a Windows Vista jsou ochranné známky společnosti Microsoft Corporation v USA a případně v dalších jiných zemích. Další názvy společností, produktů nebo služeb mohou být ochranné známky nebo servisní známky jiných stran.



Reduce | Reuse | Recycle

P/N: 63Y2875
Printed in China

For Barcode Position Only